

# Création d'un Centre Opérationnel Départemental

## ETUDE DE PROGRAMMATION

Préfecture de Limoges



*Liberté • Égalité • Fraternité*

**RÉPUBLIQUE FRANÇAISE**

## PREAMBULE

---

Dans le cadre d'un accord cadre de prestations d'assistance générale de conduite d'opérations, la SELI a pour mission d'accompagner les services de **la Préfecture de la Haute-Vienne** dans la phase amont du projet de création d'un Centre Opérationnel Départemental (COD).

Cette étude s'inscrit dans la démarche « missions prioritaires des préfectures 2022-2025 » et la volonté d'« assurer le pilotage stratégique et opérationnel des crises et des politiques de sécurité ».

L'identification de la nécessité pour les préfectures de disposer d'un COD afin d'assurer la réponse aux événements touchant gravement la population nécessite dans certains cas la rénovation (voire la création) des COD.

Afin de répondre à la demande de **la préfecture de la Haute-Vienne** et d'établir une étude de programmation, la SELI, en s'appuyant sur le guide établi par le ministère de l'intérieur, a proposé la méthodologie suivante

- 1- Phase 1 : Diagnostic visuel, relevé des locaux existants et collecte des informations auprès des gestionnaires du site ;
- 2- Phase 2 : Restitution d'un dossier minute (données programmatiques, plans avant et après travaux) ; présentation et échanges avec le comité technique de la Préfecture ;
- 3- Phase 3 : Restitution du livrable définitif avec intégration des remarques/observations du Cotech (descriptifs techniques et chiffrages).

## SOMMAIRE

1	PRINCIPES GENERAUX FONCTIONNELS DU COD .....	4
2	LOCAUX FAISANT L’OBJET DE L’ETUDE .....	4
2.1	PLAN DE LOCALISATION DE LA ZONE DE TRAVAUX .....	5
2.2	PLAN AVANT TRAVAUX .....	6
3	DEFINITION DES BESOINS .....	7
3.1	DEFINITION DES ESPACES, DES SURFACES ET DES LIENS FONCTIONNELS .....	7
3.2	CARACTERISTIQUES TECHNIQUES GENERALES .....	10
4	SCENARIO DE REAMENAGEMENT RETENU .....	10
4.1	PRINCIPES GENERAUX .....	10
4.2	TRAVAUX A REALISER .....	10
4.3	TABLEAU DES SURFACES .....	11
4.4	PLANS DE LA FAISABILITE.....	12
5	ESTIMATION DU PROJET.....	13
5.1	COUT DES TRAVAUX.....	13
5.2	BUDGET GLOBAL D’OPERATION .....	13

## 1 PRINCIPES GENERAUX FONCTIONNELS DU COD

Le COD rassemble dans un même lieu les représentants des services et acteurs concernés par le traitement de la situation exigeant une réponse opérationnelle.

Le COD doit permettre :

- De faciliter la prise de décision (processus décisionnel interservices) ;
- De piloter l'action des différentes ressources (publiques et privées) départementales ;
- De renseigner les différents échelons ;
- D'assurer la communication de crise (tant interne qu'externe).

La géométrie variable de cette organisation dépend du niveau de « posture » (vigilance, appui ou direction) adoptée en COD.

Lorsque le COD est activé, les locaux doivent avoir un usage exclusif ; toutefois, l'utilisation de ces locaux pour d'autres activités peut être tolérée lorsque le COD n'est pas actif.

## 2 LOCAUX FAISANT L'OBJET DE L'ETUDE

Les locaux faisant l'objet de la présente étude sont situés au R+4 de la Préfecture et sont accessibles depuis l'escalier (sous douane) après l'accueil public. Ce niveau n'est cependant pas desservi par ascenseur.

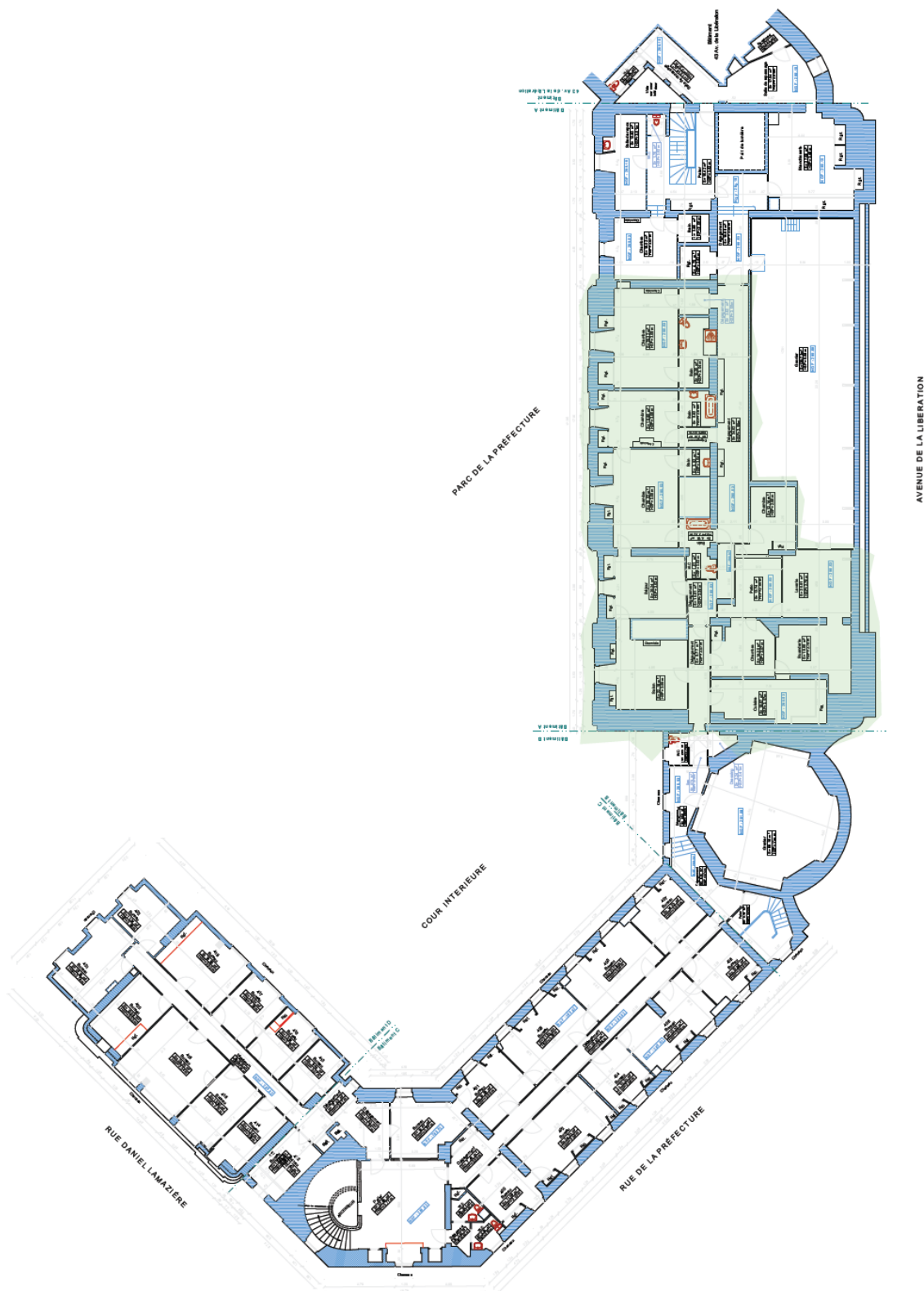
Ces locaux accueillent actuellement un logement.

Cette implantation présente l'intérêt de ne pas être située ni en sous-sol (pas de problèmes constatés d'humidité), ni sous combles (problématique d'isolation à vérifier) et ne nécessite pas d'extension hors du volume actuel de la préfecture.

Même si les espaces à restructurer ont actuellement une fonction de logement, l'utilisation de l'ensemble des autres espaces de cette aile de la préfecture en bureaux permet de considérer qu'une problématique technique liée aux charges admissibles des planchers peut être écartée.

L'ensemble de ces éléments permettent de considérer que la restructuration des locaux doit pouvoir s'inscrire dans une démarche de maîtrise des coûts.

## 2.1 Plan de localisation de la zone de travaux





### 3 DEFINITION DES BESOINS

#### 3.1 Définition des Espaces, des Surfaces et des liens fonctionnels

En s'appuyant sur les directives de l'Aide à la conception, à l'aménagement et au financement des centres opérationnels départementaux » et en concertation avec les services de la Préfecture de la Haute-Vienne ont été approchés de la façon suivante :

- **Fonction « Décision »**

DENOMINATION	OBJET	CARACTERISTIQUES	
Fonction "Décision"	Définition des orientations stratégiques	Nombre de postes	Surface minimale (m²)
		10 (dont 5 à 6 chefs de services)	30
		LIENS FONCTIONNELS	
		Liens fonctionnels	Mutualisation possible
		Proximité Fonction "Pilotage"	OUI
		EQUIPEMENTS SPECIFIQUES	
		Positionnement de l'ensemble des membres autour d'une table appropriée	

- **Fonction « Pilotage-coordination »**

DENOMINATION	OBJET	CARACTERISTIQUES	
Fonction "Pilotage-coordination"	Assure la direction de la gestion interservices en application des choix stratégiques	Nombre de postes	Surface minimale (m²)
		5 personnes maximum	15
		LIENS FONCTIONNELS	
		Liens fonctionnels	Mutualisation possible
		Proximité de toutes les fonctions (hors "information public")	NON
		EQUIPEMENTS SPECIFIQUES	
		Sans objet	

- Fonction « Situation »

DENOMINATION	OBJET	CARACTERISTIQUES	
		Nombre de postes	Surface minimale (m²)
Fonction "Situation"	Recueil et mise en commun des renseignements	14/15 personnes	60
		LIENS FONCTIONNELS	
		Liens fonctionnels	Mutualisation possible
		Proximité fonction "Pilotage"	NON
		EQUIPEMENTS SPECIFIQUES	
		"Barrette" management des données / postes de travail indépendants pour les agents de liaison	

- Fonction « Anticipation »

DENOMINATION	OBJET	CARACTERISTIQUES	
		Nombre de postes	Surface minimale (m²)
Fonction "Anticipation"	Etudie les scenarii prospectifs	5/6 personnes	20
		LIENS FONCTIONNELS	
		Liens fonctionnels	Mutualisation possible
		Fonctions "Situation", "Communication" et "Décision"	OUI
		EQUIPEMENTS SPECIFIQUES	
		Traitement acoustique/Pas de poste de travail individuel/outils collectifs /vidéoprojection(...)	



- **Fonction « Communication »**

DENOMINATION	OBJET	CARACTERISTIQUES	
		Nombre de postes	Surface minimale (m²)
Fonction "communication"	Suivi de l'opinion publique, définition de la stratégie de communication, proposition de messages à diffuser	5/6 personnes	20
		LIENS FONCTIONNELS	
		Liens fonctionnels	Mutualisation possible
		Cellule d'information Public (CIP)	OUI
		EQUIPEMENTS SPECIFIQUES	
		Prévoir des outils multiples de communication	

- **Cellule Information Public**

DENOMINATION	OBJET	CARACTERISTIQUES	
		Nombre de postes	Surface minimale (m²)
Fonction "communication" - Cellule Information Public	Apporter une réponse personnalisée aux demandes/ diffusion des consignes de comportement	5/6 personnes	20
		LIENS FONCTIONNELS	
		Liens fonctionnels	Mutualisation possible
		Fonction "Communication"	OUI
		EQUIPEMENTS SPECIFIQUES	
		Prévoir des outils multiples de communication	

- **Autres locaux – Espaces support**

Un espace repos et des sanitaires sont également à prévoir.

### 3.2 Caractéristiques techniques générales

Le COD s'insérant dans des locaux existants, il conviendra de vérifier que le groupe électrogène de l'établissement est suffisamment dimensionné après le réaménagement des espaces.

De la même façon, les équipements ne fonctionnant pas sur batteries devront être reliés à un onduleur. Cet équipement devra également être suffisamment dimensionné après travaux.

Ventilation : L'air sera renouvelé de façon à permettre de respecter les articles R4222-1 à R4222+26 du Code du travail. Si le concepteur prévoit une ventilation mécanique, il sera fait application du décret n°2008-244 du 7 mars 2008 pour le respect des débits minimaux d'air neuf.

Acoustique : Dans le respect de la norme NF S 31-080, le concepteur devra rechercher des niveaux de performance acoustique de « Performant » (35 à 45 dB) à « Très performant » (30 à 40 dB).

Sécurisation : Elle sera définie avec le référent sureté de la DDSP en veillant au respect de de l'instruction sur la protection des préfectures du 9 décembre 2022.

Equipements des postes de travail et multimédia : 3 PC+2 RJ45 par poste de travail.

## 4 SCENARIO DE REAMENAGEMENT RETENU

### 4.1 Principes généraux

Le scénario retenu consiste regrouper au plus près l'ensemble des locaux au quatrième étage.

Un espace d'environ 270 m<sup>2</sup> serait ainsi restructuré.

Le décroissement de cette zone apparaît peu contraignant (absence de murs porteurs).

La surface des différents locaux a été adaptée par rapport au nombre des participants à la gestion de crise en Haute-Vienne.

### 4.2 Travaux à réaliser

Le projet vise à minimiser l'intervention sur l'existant. Les travaux à réaliser sont les suivants :

- Travaux partiels/ponctuels de démolition curage (cloisons/menuiseries/sols et plafonds) ;
- Remplacement ponctuels portes et plinthes ;
- Cloisonnement, réfection faux plafonds, revêtement mural dans sanitaire (+ traitement acoustique spécifique sol) ;

- Mise en peinture complète des locaux concernés par les travaux ;
- Réfection des sols ;
- Modifications ponctuelles réseaux ventilation, modification réseaux, création sanitaires et équipement salle de repos ;
- Réfection complète terminaux CFO-CFA.
- (...)

#### 4.3 Tableau des surfaces

Espace	Surface (SU m <sup>2</sup> )
Fonctions situation	105
Fonctions pilotage - coordination	19
Fonction anticipation	15
Fonction décision	29
Fonction communication	23
Fonction CIP	20
Salle de repos	21
Sanitaires	9
Dégagements	23
<b>TOTAL</b>	<b>264</b>



## 5 ESTIMATION DU PROJET

### 5.1 Coût des travaux

Au stade de la faisabilité ils sont approchés à hauteur de 250 000.00 € HT

TRAVAUX	Montant HT
Installations de chantier	6 000,00 €
Curage	21 000,00 €
Désamiantage (pm)	0,00 €
Gros œuvre	0,00 €
Menuiseries intérieures	25 000,00 €
Platrerie	37 000,00 €
Peinture	25 000,00 €
Sols	21 000,00 €
CVC	56 000,00 €
CFO-CFA	26 000,00 €
Mobilier (pm)	0,00 €
Tolérance - phase programmation	32 550,00 €
<b>TOTAL</b>	<b>249 550,00 €</b>

### 5.2 Budget global d'opération

Avant le lancement de l'opération, il convient de faire réaliser les diagnostics réglementaires avant travaux (amiante-plomb).

Une étude (externe ou interne à la maîtrise d'œuvre) est intégré au budget pour s'assurer du niveau de performance acoustique des locaux.

Le projet pourra être confié à une équipe de maîtrise d'œuvre (missions DIAG-ESQ, AVP, PRO, DET et AOR) intégrant des compétences en structure, économie de la construction et en fluides.

La nature du projet ne semble pas nécessiter obligatoirement le choix d'un architecte comme mandataire du groupement.

BUDGET	Montant HT
Diagnostics préliminaires	5 000,00 €
Travaux	249 550,00 €
Provisions sur aléas	24 955,00 €
Provisions sur actualisation	4 991,00 €
Honoraires MOE + OPC	33 539,52 €
Acousticien	2 500,00 €
CT + CSPS	12 477,50 €
Assistance Maîtrise d'Ouvrage (sur ét	28 530,00 €
Provisions sur aléas	3 852,35 €
Provisions sur actualisation	4 044,97 €
<b>TOTAL</b>	<b>369 440,34 €</b>

Le budget global de l'opération peut être approché à 370 000.00 € HT.